

川(灌县, 1964.IV.18-21, 1 个; 峨眉山 550-1000m, 1957.IV.9-V.2, 2 个)、贵州(江口, 600-700m, 1988.V.19, 1 个)、云南(西双版纳, 1750m, 1958.VI.19, 1 个)。

分布 浙江、福建、四川、贵州、云南、台湾; 尼泊尔。

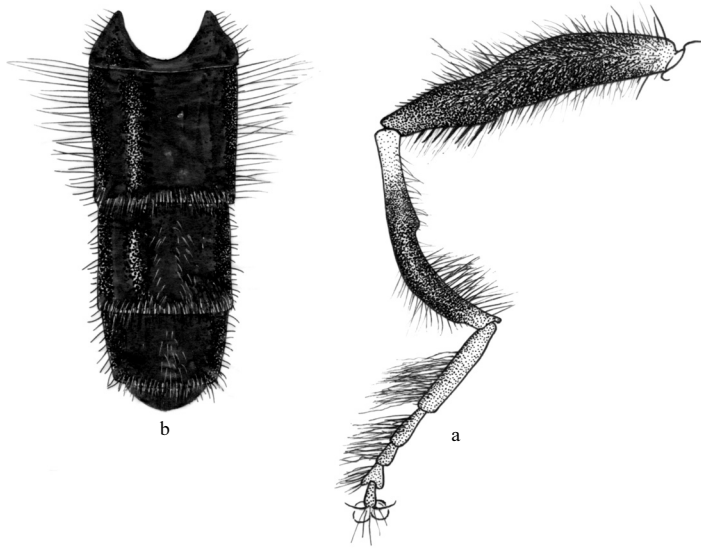


图 385 黄足瘤木蚜蝇 *Brachypalpoides makiana* (Shiraki)  
a. 后足 (hind leg) b. 腹部 (背面观) (abdomen in dorsal view)

我国有记载而未见标本的种类:

(534) 卷毛短角瘤木蚜蝇 *Brachypalpoides crispichaeta* He et Chu, 1992 (图 386)

*Brachypalpoides crispichaeta* He et Chu, 1992: 9-10.

体长 15.0mm, 翅长 14.0mm。

**雄性** 颜上半部黑色, 下半部黑褐色, 覆均匀的淡黄白色粉被。触角第 3 节黑褐色, 呈长椭圆形, 长约为宽的 1.5 倍; 芒黑褐色。额亮黑色, 基部和端部具数条不规则的沟纹; 胸部亮黑色, 中胸背板和小盾片具铜色光泽, 前者被黄褐色长毛; 小盾片具端缘脊, 被黄褐色长毛, 盾下缘缨较密, 淡黄褐色; 中胸侧板后缘、具翅侧片以及腹侧片后缘的上、下端被淡黄褐色长毛; 后胸腹板被微毛。腹部黑色, 具蓝金色光泽; 第 1 和 4 背板亮黑色, 第 2 背板具 1 对半圆形亮黑色大侧斑, 几占整个背板侧缘, 中部为“工”字形粗糙暗区; 后缘亮黑色; 第 3 背板前缘及中部两侧亮黑色, 后半部具大的三角形粗糙暗区; 腹部背板被黄褐色毛。后足基节的后腹面具 1 中瘤, 其上有数十根黑色粗长刚毛组成的扁刷状构造; 后足转节具圆锥状突起; 后足腿节略弯曲, 中等粗细, 端腹面具前、后侧刺列; 后足胫节弯曲, 基腹面 2/5 具锐脊, 脊的末端耸起, 端腹面具后侧突; 中足

腿节稍扁平；前足简单，前、中足除基节和端部3跗节黑色外，其余均为黄褐色；后足黑色，仅腿节两端为褐色，胫节基部2/5为黄褐色；足毛主要为黄褐色，在中足腿节和胫节黄褐色的前侧毛和后侧毛很长，且端部略卷曲，而后足胫节背面和后侧面，以及跗节背面的毛为黑色，很长，端部略卷曲。翅淡褐色。翅瓣全部被毛。

分布 福建(邵武将石)。

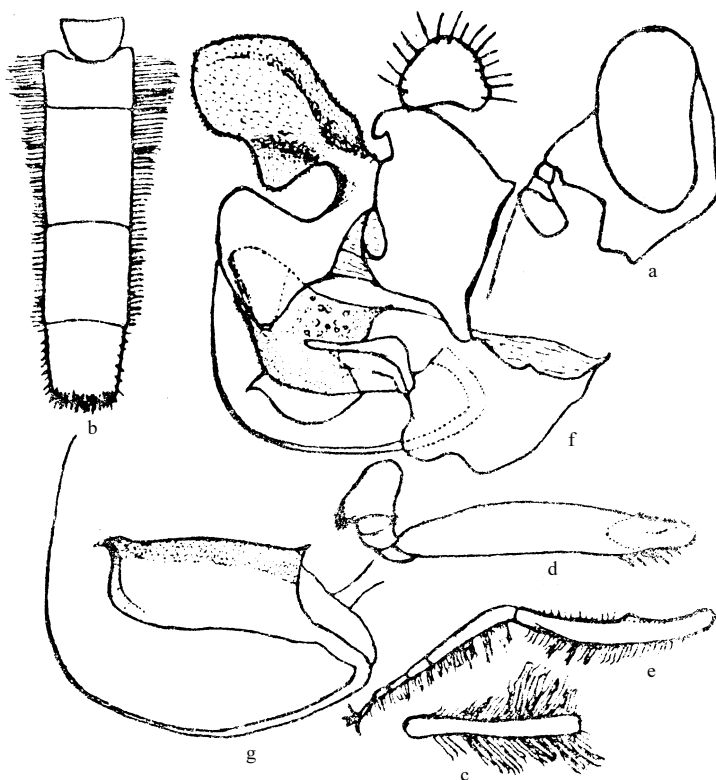


图 386 卷毛短角瘤木蚜蝇 *Brachypalpoides crispichaeta* He et Chu (仿 He and Chu, 1992)

a. 头部 (侧面观) (head in lateral view) b. 腹部 (背面观) (abdomen in dorsal view) c. 中足胫节 (背面观) (middle tibia in dorsal view) d. 后足基节、转节和腿节 (侧面观) (hind coxa, trochanter and femur in lateral view) e. 后足胫节和跗节 (侧面观) (hind tibia and tarsus in lateral view) f. 雄性外生殖器 (侧面观) (male genitalia in lateral view) g. 阳茎 (侧面观) (aedeagus in lateral view)

## 90. 脊木蚜蝇属 *Brachypalpus* Macquart, 1834

*Brachypalpus* Macquart, 1834: 523. Type species: *Brachypalpus tuberculatus* Macquart, 1834 (des. Rondani, 1845: 456 [= *Valgus* (Panzer, 1798)]).

属征 体中至大型，粗壮、多毛。头前面观三角形，颜面凹陷；颊及后头宽。复眼